

පින්තාශය ඉවත් කිරීමේ සැත්කම

රෝගියා සඳහා

මහාචාර්ය ශල්‍ය ඒකකය

කොළඹ රාජකීය වෛද්‍ය විද්‍යාලය

උපදෙස්

පින්තාශය ඉවත් කිරීමේ සැත්කම

රෝගියා සඳහා තොරතුරු සහ උපදෙස්

මහාචාර්ය ගලුප් ඒකකය

දකුණු කොළඹ ශික්ෂණ රෝහල

පින්තාශය යනු කුමක්ද?

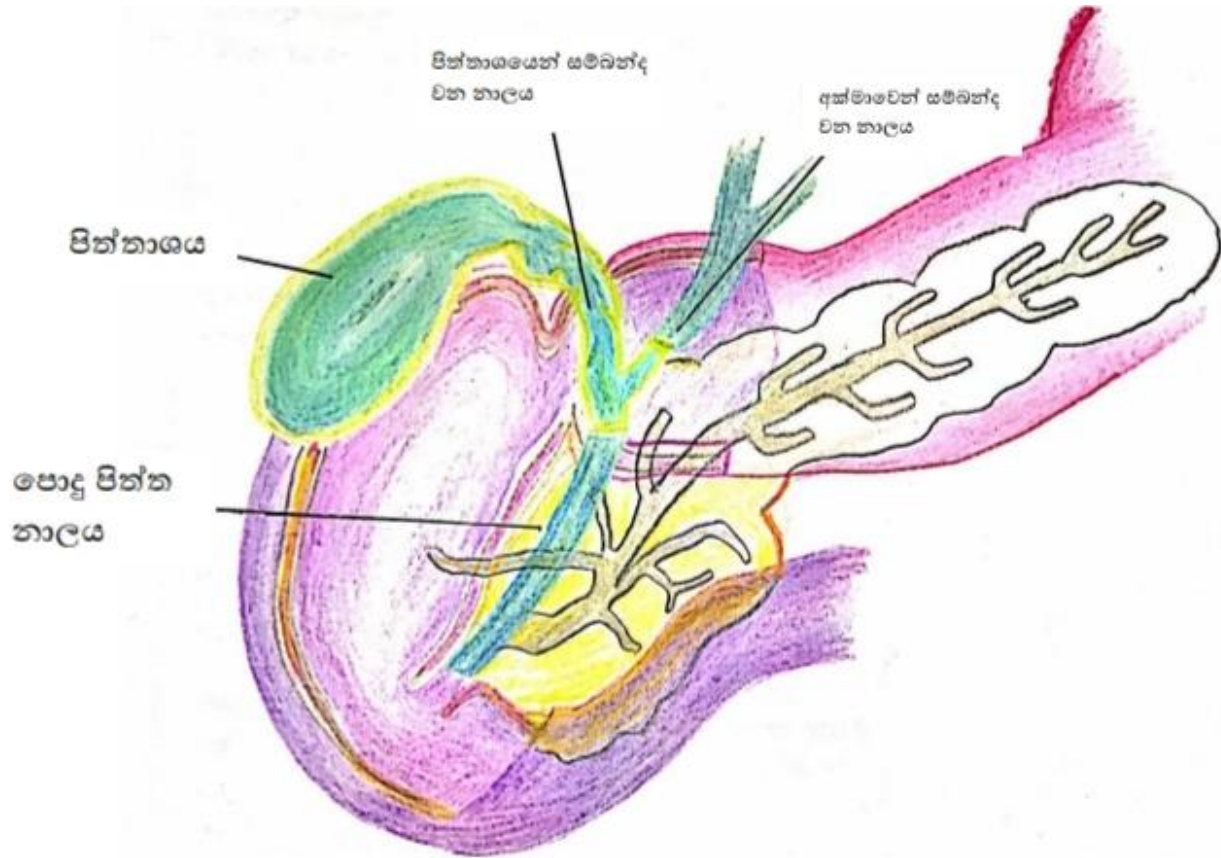
පින්තාශය යනු අක්මාවේ පහල මතුපිට වන්නට පිහිටා ඇති කුඩා පෙයාර් හැඩැති ව්‍යුහයකි. එය පින හෙවත් ආහාර ජීර්ණයට උපකාරී වන කුඩා අන්ත්‍රය තුළට ස්‍රාවය කරන ස්‍රාවය සාන්ද්‍රණය කර ගබඩා කරනු ලබයි.

පින්තාශය ඉවත් කිරීමේ සැත්කම

රෝගියා සඳහා තොරතුරු සහ උපදෙස්

මහාචාර්ය ගලුස ඒකකය

දකුණු කොළඹ ශික්ෂණ රෝහල



පින්තාශය ඉවත් කිරීමේ සැත්කම

රෝගියා සඳහා තොරතුරු සහ උපදෙස්

මහාචාර්ය ගලය ඒකකය

දකුණු කොළඹ ශික්ෂණ රෝහල

පින්තාශයට සම්බන්ධ අසාමාන්‍ය තත්වයන් මොනවාද?

පින්තාශයේ කුඩා, දෘඩ තැන්පතු (පින්තාශයේ ගල්) ඇතිවිය හැක.

පින්තාශයේ ගල් සෑදීමට විවිධ හේතු පවතී. (පින්තාශයේ කාලයක් පින්තාශය තුළ රැඳී තිබීම, කොලෙස්ටරෝල් මට්ටම ඉහළ යාම, රුධිර සෛල බිඳ වැටීම අධික වන ලේ ආශ්‍රිත රෝග). පින්තාශයේ ගල් සෛෂ්‍යය ගැටලු කිහිපයක් ඇති කළ හැකිය:

- රෝග ලක්ෂණ (පිටුපසට හෝ දකුණු උරහිසට ගමන් කරන උදර වේදනාව සහ අපිරිසිය)
- පින්තාශයේ ප්‍රදාහය.
- පින්තාශයේ ගල් වලින් පින්තාශයේ නාල අවහිර වීම. (ඇස් කහ පැහැ වීම, මුත්‍රා තේ පැහැ වීම, ලා පැහැ මළපහ පිටවීම සහ ගර්භයේ කැසීම ඇති වීම සිදු වීම)
- පින්තාශයේ නාල අවහිර වීම නිසා පින්තාශයේ ප්‍රදාහය ඇති වීම (ඉහත රෝග ලක්ෂණ වලට අමතරව උණ සමග ඇතිවන වෙව්ලීම සහ දරුණු උදර වේදනාව ඇති වේ.)
- පින්තාශයේ ගල් නිසා අග්න්‍යාශයේ ප්‍රදාහය ඇති වීම.

ඊට අමතරව, පින්තාශයේ ඇතිවන අසාමාන්‍ය වර්ධනයන් (පොලිප්ස්) හා ඉතා කලාතුරකින් පිළිකා ඇතිවිය හැක.

පින්තාශය ඉවත් කිරීමේ සැත්කම

රෝගියා සඳහා තොරතුරු සහ උපදෙස්

මහාචාර්ය ගලය ඒකකය

දකුණු කොළඹ ශික්ෂණ රෝහල

පින්තාශය ඉවත් කිරීමේ සැත්කම අවශ්‍ය වන්නේ කුමන රෝගීන් සඳහාද?

පින්තාශයේ ගල් ඇති විට ඉහත සඳහන් සෞඛ්‍ය ගැටළු ඇති වන්නේ නම්, පින්තාශයේ පොලිප් හෝ පිළිකා තත්වයක් ඇත්නම් පින්තාශය ඉවත් කිරීම අවශ්‍ය වේ.

සෞඛ්‍ය ගැටලු නොමැති පින්තාශයේ ගල් සඳහා සාමාන්‍යයෙන් ප්‍රතිකාර අවශ්‍ය නොවේ.

පින්තාශය ගලයකරීමයෙන් ඉවත් කිරීම ඵලදායී ප්‍රතිකාර ක්‍රමයයි. ඔබේ පින්තාශය අත්‍යවශ්‍ය අවයවයක් නොවේ. එය ඉවත් කළත්, ඔබේ අක්මාවෙන් කෙලින්ම ඔබේ කුඩා අන්ත්‍රය වෙතට පිත ගැලීම සිදු වන අතර ආහාර ජීර්ණය සාමාන්‍ය පරිදි සිදු වේ.

සැත්කම සිදු කරන්නේ කෙසේද?

සැත්කම සිදුකල හැකි ආකාර දෙකක් පවතී: ඒවා නම් ලැපරොස්කොපි සැත්කම් සහ විවෘත සැත්කම් ය.

පින්තාශය ඉවත් කිරීමේ සැත්කම

රෝගියා සඳහා තොරතුරු සහ උපදෙස්

මහාචාර්ය ශල්‍ය ඒකකය

දකුණු කොළඹ ශික්ෂණ රෝහල

➤ ලැපරොස්කොපි සැත්කම

පින්තාශයේ පිළිකා හැර පින්තාශය ඉවත් කිරීම සඳහා තෝරා ගැනීමේ ක්‍රියා පටිපාටිය මෙයයි.

මෙහිදී උදර බිත්තියේ ඉතා කුඩා කැපීමක් සිදු කරනු ලබන අතර එමඟින් පින්තාශය ඉවත් කිරීම සඳහා ශල්‍ය උපකරණ සහ කැමරාව ඇතුළත් කරනු ලැබේ.

සිහි නැතිකිරීම යටතේ සැත්කම සිදු කරනු ලැබේ (ඔබව තද නින්දකට ගෙන ඒමට ඔහු ශල්‍ය ලබා දෙනු ලැබේ). සැත්කම අතරතුර ඔබට වේදනාවක් දැනෙන්නේ නැත.

උදර බිත්තියේ සාදන ලද කුඩා සිදුරක් හරහා කැමරාව උදරයට ඇතුළු කරනු ලැබේ. උදරය තුළ නිසි ව්‍යුහයක් ලබා ගැනීම සඳහා කාබන් ඩයොක්සයිඩ් වායුව භාවිතා කරනු ලැබේ. ශල්‍යකර්ම සඳහා භාවිතා කරන ශල්‍ය උපකරණ තවත් කුඩා සිදුරු තුනක් හරහා ඇතුළු කරනු ලැබේ.

පින්තාශය පින්ත නාලයෙන් ඉවත් කිරීමට පෙර පින්තාශයේ රුධිර සැපයුම නවතනු ලැබේ. ලැපරොස්කෝපය මගින් උදර බිත්තියේ පෙර සාදන ලද කුඩා සිදුරකින් වෙන් කළ පින්තාශය ඉවත් කරනු ලැබේ.

පින්තාශය ඉවත් කිරීමේ සැත්කම

රෝගියා සඳහා තොරතුරු සහ උපදෙස්

මහාචාර්ය ශල්‍ය ඒකකය

දකුණු කොළඹ ශික්ෂණ රෝහල

පින්තාශය ඉවත් කළ පසු, උදරය තුළට දමා ඇති සියලුම උපකරණ පිටතට ගනු ලැබේ. රෝග තත්වය තහවුරු කිරීමට පින්තාශය පටක පරීක්ෂණය සඳහා යවනු ලැබේ.

සමහර විට ශල්‍යකර්මයේදී පින්තාශයේ ගල් තිබේදැයි බැලීම සඳහා පින්තා නාලය පරීක්ෂා කිරීමට අවශ්‍ය වේ. වර්ණක එන්නත් කිරීමෙන් පසු එක්ස් කිරණ භාවිතා කර මෙය සිදු කරයි .

➤ විවෘත සැත්කම

මෙය සාමාන්‍යයෙන් සිදු කරනු ලබන්නේ ලැපරොස්කොපි ක්‍රියා පටිපාටිය ඉදිරියට ගෙන යාමට අපහසු නම් හෝ පින්තාශයේ පිළිකාවක් යැයි සැක කරන අවස්ථාවකදීය. උදරයේ දකුණු ඉහල කොටසේ කැපුමක් යොදා පින්තාශය ඉවත් කරනු ලැබේ.

සැත්කමෙන් ඔබට ඇති වාසි මොනවාද?

ශල්‍යකර්ම මගින් වේදනාව තවදුරටත් ඇති වීම වලක්වා ගත හැකිය. රෝග ලක්ෂණ සහිත රෝගීන්ගෙන් 50% ක් වසරක් තුළ සහ 95% ක් වසර 5 ක් තුළ රෝග ලක්ෂණ පෙන්නුම් කළ හැක.

පින්තාශය ඉවත් කිරීමේ සැත්කම

රෝගියා සඳහා තොරතුරු සහ උපදෙස්

මහාචාර්ය ගලය ඒකකය

දකුණු කොළඹ ශික්ෂණ රෝහල

සැලකිය යුතු පිරිසකට (වසරකට 4% ක් පමණ) ඉහත සඳහන් මාරාන්තික වන සංකූලතා වර්ධනය විය හැක.

විවෘත සැත්කම් හා සසඳන විට, ලැපරොස්කොපි සැත්කම් මගින් ගලයකර්මයෙන් පසු ඇතිවන වේදනාව, රෝහල් ගතව සිටින කාලය සහ ගලය කැළඹී ඇතිවීමට ඇති හැකියාව අඩු වන අතර, එදිනෙදා ක්‍රියාකාරකම් සඳහා නැවත පැමිණීම ඉක්මනින් සිදුකල හැක.

සැත්කමෙන් ඇතිවියහැකි සංකූලතා මොනවාද?

මෙම සැත්කම බහුලව සිදු කරනු ලබන සැත්කමක් වුවද ඒ හා සම්බන්ධ සමහර සංකූලතා ඇත.

ඔබ මෙම සැත්කමට භාෂනය වීමට පෙර , සැත්කම නිසා හෝ නිර්වින්දනය නිසා ඇති විය හැකි සංකූලතා පිළිබඳව දැනුවත් විය යුතුය. ඉන් පසුව සැත්කම සඳහා ඔබගේ කැමැත්ත ප්‍රකාශ කර අත්සන් ලබා ගැනීම සිදු කරයි.

➤ විශේෂිත සංකූලතා

පින්තාශය ඉවත් කිරීමේ සැත්කම

රෝගියා සඳහා තොරතුරු සහ උපදෙස්

මහාචාර්ය ගලය ඒකකය

දකුණු කොළඹ ශික්ෂණ රෝහල

- විවෘත සැත්කම(0.2%) සමග සංසන්දනය කරන විට
ලැපරොස්කොපි සැත්කම(0.4%) මගින් පින්ත නාලය සිදුරු වීමට
ඇති හැකියාව තරමක් ඉහලය.
- කලාතුරකින් මෙම සැත්කම විවෘත සැත්කමකට පරිවර්තනය
කිරීමට සිදුවිය හැක(5%)
- කුඩා අන්ත්‍රය,අක්මාව වැනි පින්තාශය අසල ඇති අවයව වලට
හානි සිදුවිය හැක.
- සැත්කමේදී පින්ත නාලයේ ඉතිරි කොටසට යොදනු ලබන මැහුම්
ගැලවී යාමෙන් පින්ත කාන්දු වීම සිදුවිය හැක.

➤ අනෙකුත් සංකූලතා

- ලේ ගැලීම
- ගලයකර්ම ස්ථානයේ ආසාදනය - ප්‍රතිජීවක ඖෂධ මගින් මෙයට
ප්‍රතිකාර කරනු ලැබේ.
- හෘද හා ශ්වසන සංකූලතා දුර්ලභ වන අතර සාමාන්‍යයෙන් පූර්ව
වෛද්‍ය ගැටලු ඇති රෝගීන් හට මෙවැනිවක් සිදු වීමේ සුලු
අවධානමක් පවතී.

පින්තාශය ඉවත් කිරීමේ සැත්කම

රෝගියා සඳහා තොරතුරු සහ උපදෙස්

මහාචාර්ය ශල්‍ය ඒකකය

දකුණු කොළඹ ශික්ෂණ රෝහල

ඔබ සැත්කම සඳහා සුදානම් විය යුත්තේ කෙසේද?

රෝග ලක්ෂණ, වෛද්‍ය ඉතිහාසය, අසාත්මිකතා පිළිබඳව ඔබෙන් විමසනු ඇති අතර සායනයේදී පියයුරු පරීක්ෂාව සිදු කරනු ලැබේ. ඔබගේ වෙනත් සායන වාර්තා , ඖෂධ සහ පෙර ශල්‍ය සටහන් තිබේ නම් ඒවාද ගෙන ඒමට වග බලා ගන්න.

ඔබේ ක්‍රියා පටිපාටියට පෙර නිර්වින්දන වෛද්‍යවරයකු ඔබව හමුවනු ඇත. අවශ්‍ය නම් ඔබේ දෛනික ඖෂධ වෙනස් කිරීම පිළිබඳව ඔබට උපදෙස් දෙනු ලැබේ.

පූර්ව තක්සේරු කිරීමෙන් පසුව , ශල්‍යකර්මයට දිනයක් ලබා දෙන අතර ශල්‍යකර්මයට කැමැත්ත සඳහන් කර ලිඛිත අවසරයක් ලබා දෙන ලෙස ඔබට පවසනු ඇත.

වැඩිදුර කටයුතු සඳහා ඔබව සැත්කමට දිනකට පෙර රෝහලට ඇතුළත් කරගනු ලැබේ. සැත්කම සඳහා ඔබ සුදු පැහැ, ලිහිල්-ගැලපෙන සහ සුව පහසු ඇඳුම් ගෙන ආ යුතුය. ඔබේ වටිනා දෑ ඔබේ භාරකරු සමඟ තබන්න.

පින්තාශය ඉවත් කිරීමේ සැත්කම

රෝගියා සඳහා තොරතුරු සහ උපදෙස්

මහාචාර්ය ගලය ඒකකය

දකුණු කොළඹ ශික්ෂණ රෝහල

ගලයකර්මයට පෙර පැය 6 ක් ඝන ද්‍රව්‍ය සඳහා සහ පැය 2 ක් පිරිසිදු තරල (ජලය, තේ කහට) සඳහා නිරාහාරව සිටිය යුතුය.

ඔබේ සැත්කම සිදු වන දිනයේදී

ඔබ සුදු පැහැති ඇඳුම් හැඳීමෙන් පසු ගල්යාගාරය වෙත ගෙන යනු ඇත. ඔබගේ සැලසුම් කළ සැත්කම අවසන් කිරීමෙන් පසු ඔබව සුවවීමේ කාමරයට ගෙන යනු ඇත. නිර්වින්දනයෙන් ප්‍රමාණවත් ලෙස සිහිය ලබා ගත් පසු ඔබව නැවත වාට්ටුවට මාරු කරනු ලැබේ.

ඔබ යථා තත්වයට පත්වීම

සැත්කමෙන් පසුව සංකූලතා සඳහා ඔබව සම්පව නිරීක්ෂණය කරනු ලැබේ.

ආහාර ගැනීම සම්භන්ධව ඔබට විශේෂ උපදෙස් ලබා දෙනු ඇත.

ඔබව සුවපහසුව සහ වේදනාව රහිතව තබා ගැනීම සඳහා ඔබට ඒ අනුව වේදනා නාශක ඖෂධ ලබා දෙනු ඇත.

රෝහලෙන් පිටවීම සහ දිගුකාලීන රෝග කළමනාකරණය

පින්තාශය ඉවත් කිරීමේ සැත්කම

රෝගියා සඳහා තොරතුරු සහ උපදෙස්

මහාචාර්ය ගලය ඒකකය

දකුණු කොළඹ ශික්ෂණ රෝහල

සැත්කමෙන් දින 1 න් 2 න් අතර කාලයක් තුළ ඔබට රෝහලෙන් පිටව යා හැක. පිටවීමට පෙර සැත්කම සිදුකළ ස්ථානයේ තුවාලය සඳහා කළයුතු දේ, වේදනා නාෂක ඖෂධ සහ දිගු කාලීන ප්‍රතිකාර සැලැස්ම පිළිබඳ උපදෙස් ලබා දෙනු ලැබේ.

සැත්කමන් දෙවන දින ඔබට ස්නානය කළ හැකිය. පළමු දින 5 සඳහා තුවාලය ආවරණය පොඟවා නොගන්න. ඉන්පසු තුවාල ආවරණය ඉවත් කරන්න, එවිට ඔබට සැත්කම සිදුකළ ස්ථානයේ තුවාලය විවෘතව තබා ගත හැකිය. දියවන මැහුම් යොදන්නේ නම්, මැහුම් ඉවත් කිරීම අවශ්‍ය නොවේ.

ඉතා තද උදරයේ වේදනාව, තුවාලය රතු පැහැ වී ඉදිමීම හෝ වේදනාව වැඩිවීම, සුවයන් නිකුත් වීම, උණ හෝ අසාමාන්‍ය ලෙස වමනය ඇත්නම් ඔබ වෛද්‍ය උපදෙස් ලබා ගත යුතුය.

සාමාන්‍ය ක්‍රියාකාරකම් නැවත ආරම්භ කිරීම හා නැවත සේවය සඳහා චාරිචා කිරීම.

සති හයක් යනතුරු අධිකව වෙහෙස වන වැඩ කිරීමෙන් වැළකී සිටිය යුතුය. ඔබේ සුවපහසුව මත පදනම්ව එදිනෙදා ජීවිතයේ සැහැල්ලු

පින්තාශය ඉවත් කිරීමේ සැත්කම

රෝගියා සඳහා තොරතුරු සහ උපදෙස්

මහාචාර්ය ශල්‍ය ඒකකය

දකුණු කොළඹ ශික්ෂණ රෝහල

ක්‍රියාකාරකම් සිදුකල හැක. සති දෙකකින් පසු ඔබට නැවත කාර්යාල සේවයට පැමිණිය හැකිය.

වැඩිදුර තොරතුරු

කාන්තා වාච්චුව - 24, පිරිමි වාච්චුව - 25

සකස් කිරීමේ දිනය - 12/10/2020

සකස් කළේ - වෛද්‍ය එච්. එන් .ටී. පියුම්කා

වෛද්‍ය බුද්ධිමා දසනායක

වෛද්‍ය නදුනි බාලසූරිය

චිත්‍ර නිරූපණය - කළණ උච්චිට මහතා

අධීක්ෂණය - මහාචාර්ය ආලෝක පතිරණ (ශල්‍ය වෛද්‍ය මහාචාර්ය)

වෛද්‍ය උපුල් ලේකබාධිකාරී (ශල්‍ය වෛද්‍ය ජ්‍යෙෂ්ඨ ලේඛකාධිකාරී)

පින්තාශය ඉවත් කිරීමේ සැත්කම

රෝගියා සඳහා තොරතුරු සහ උපදෙස්

මහාචාර්ය ගලප ඒකකය

දකුණු කොළඹ ශික්ෂණ රෝහල

පින්තාශය ඉවත් කිරීමේ සැත්කම

රෝගියා සඳහා තොරතුරු සහ උපදෙස්

මහාචාර්ය ගලප ඒකකය

දකුණු කොළඹ ශික්ෂණ රෝහල

පින්තාශය ඉවත් කිරීමේ සැත්කම

රෝගියා සඳහා තොරතුරු සහ උපදෙස්

මහාචාර්ය ගලප ඒකකය

දකුණු කොළඹ ශික්ෂණ රෝහල

පින්තාශය ඉවත් කිරීමේ සැත්කම

රෝගියා සඳහා තොරතුරු සහ උපදෙස්

මහාචාර්ය ගලප ඒකකය

දකුණු කොළඹ ශික්ෂණ රෝහල

පින්තාශය ඉවත් කිරීමේ සැත්කම

රෝගියා සඳහා තොරතුරු සහ උපදෙස්

මහාචාර්ය ගලුප ඒකකය

දකුණු කොළඹ ශික්ෂණ රෝහල

පින්තාශය ඉවත් කිරීමේ සැත්කම

රෝගියා සඳහා තොරතුරු සහ උපදෙස්

මහාචාර්ය ගලප ඒකකය

දකුණු කොළඹ ශික්ෂණ රෝහල

පින්තාශය ඉවත් කිරීමේ සැත්කම

රෝගියා සඳහා තොරතුරු සහ උපදෙස්

මහාචාර්ය ගලප ඒකකය

දකුණු කොළඹ ශික්ෂණ රෝහල

පින්තාශය ඉවත් කිරීමේ සැත්කම

රෝගියා සඳහා තොරතුරු සහ උපදෙස්

මහාචාර්ය ගලය ඒකකය

දකුණු කොළඹ ශික්ෂණ රෝහල

පින්තාශය ඉවත් කිරීමේ සැත්කම

රෝගියා සඳහා තොරතුරු සහ උපදෙස්

මහාචාර්ය ගලප ඒකකය

දකුණු කොළඹ ශික්ෂණ රෝහල

පින්තාශය ඉවත් කිරීමේ සැත්කම

රෝගියා සඳහා තොරතුරු සහ උපදෙස්

මහාචාර්ය ගලය ඒකකය

දකුණු කොළඹ ශික්ෂණ රෝහල

පින්තාශය ඉවත් කිරීමේ සැත්කම

රෝගියා සඳහා තොරතුරු සහ උපදෙස්

මහාචාර්ය ගලප ඒකකය

දකුණු කොළඹ ශික්ෂණ රෝහල

පින්තාශය ඉවත් කිරීමේ සැත්කම

රෝගියා සඳහා තොරතුරු සහ උපදෙස්

මහාචාර්ය ගලුප ඒකකය

දකුණු කොළඹ ශික්ෂණ රෝහල

පින්තාශය ඉවත් කිරීමේ සැත්කම

රෝගියා සඳහා තොරතුරු සහ උපදෙස්

මහාචාර්ය ගලුප ඒකකය

දකුණු කොළඹ ශික්ෂණ රෝහල

පින්තාශය ඉවත් කිරීමේ සැත්කම

රෝගියා සඳහා තොරතුරු සහ උපදෙස්

මහාචාර්ය ගලප ඒකකය

දකුණු කොළඹ ශික්ෂණ රෝහල
